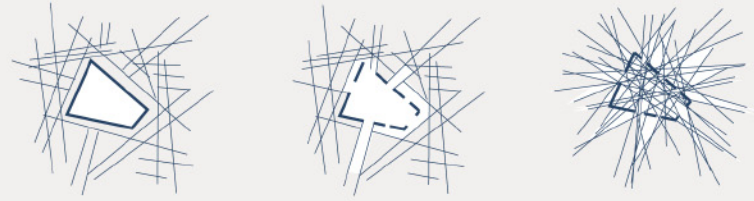


CLAUSURA



La parcela en la que actualmente se encuentra ubicado el antiguo Convento de Nuestra Señora de los Reyes, se ha caracterizado históricamente, desde que la ciudad colonizó este terreno, por el ensimismamiento, por la clausura. **Estructura cerrada e introvertida**, que se expresaba hacia fuera como un gesto de poder y posesión.

Hoy en día, este tipo de elementos son referencia urbana por su valor patrimonial, y organismos e instituciones públicas intentan ponerlas en valor. Sin embargo este valor sigue siendo simbólico, siguen funcionando como hitos, quedando englobadas dentro del Patrimonio Público (institucional), pero no dentro del patrimonio público (de todos).

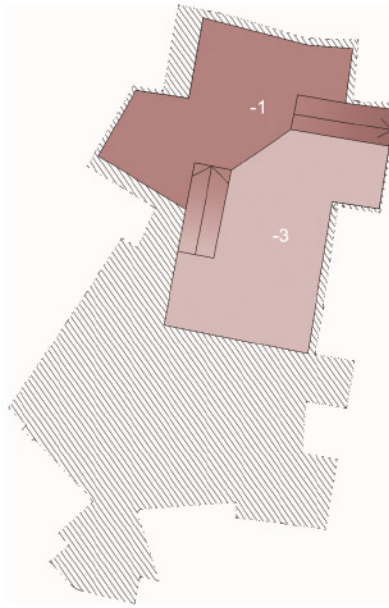
Con nuestra propuesta queremos **girar el gesto histórico**, esta tendencia, y abrir el complejo hacia todas sus coherencias e incoherencias (locales, sociales, urbanísticas, telemáticas...) transformar el gesto de poder a un gesto de bienvenida. Esta apertura la entendemos por un lado como una apertura física, un giro que intenta introducir la ciudad en el interior del antiguo convento. Por otro lado una apertura en el sentido de "conexión" con otros lugares, de incorporación del lugar-institución a redes de **intercambio** de conocimiento donde la información ya no está aquí o allí, si no en continuo movimiento, y a la vez **accesible a todos**.

Dividimos lo edificado (edificable) en infraestructura urbana-soporte por un lado, y contenedores de usos por otro.

La **infraestructura urbana-soporte** sería la intervención inicial, que posibilitaría después de su construcción la apertura al público del espacio interior de la parcela. Se trataría de una red de arterias que conectarían todo el centro y posibilitarían la **circulación de personas, datos, energía, fluidos**, etc. Además servirían de soporte estructural para los futuros contenedores de usos, y tendrían, mientras no son ocupadas, diversas funciones: espacio público-jardín, aparcamiento, miradores de zonas arqueológicas, charlas y conferencias al aire libre, intervenciones arquitectónicas in situ, etc.

La infraestructura urbana-soporte, va adaptándose a las preexistencias (medianeras, patios, adarves, arbolado) relacionándose con ellas, y generando espacios potenciales totalmente diferenciados unos de otros. La infraestructura-soporte también serviría como un elemento posibilitador de construcciones específicas para exposiciones y eventos, haciendo de esta manera del CDAI un lugar en el que se puede **experimentar in situ sobre el hecho constructivo**.

Los **contenedores de usos** son elementos modulares de rápida construcción que pueden situarse sobre la infraestructura-soporte, de manera aislada o acoplándose en elementos complejos. Su ubicación no está predeterminada, por lo que ni la organización, ni la forma final del Centro están fijadas a priori.



Entendemos que un Centro como el **CDAI**, que pretende "mantener un debate constante sobre la actividad constructiva" debe ser lo suficientemente abierto como para analizarse a sí mismo y modificarse en el tiempo. Planteamos dos estrategias para flexibilizar tanto el Programa, como su desarrollo en el tiempo.

Generar una relación flexible entre uso y espacio.

Así, distinguiremos entre usos estáticos, aquellos que por su naturaleza estarán ubicados previsiblemente en un mismo espacio determinado, usos dinámicos, aquellos que pueden estar ubicados en espacios diferentes según sea la necesidad, y usos dispersos, aquellos que a pesar de tener un lugar asignado pueden distribuirse a lo largo de otros espacios y compatibilizarse con otros usos.

Paralelamente a esto, planteamos que las tres principales Áreas del **CDAI** (Administración, Documentación y por último, Exposición y Actividades) se distribuyan en tres franjas que se entrelazan, y que "cosen" lo existente con lo nuevo.

Incorporación de la propia construcción del transversal en el Programa del Centro.

El tiempo asociado a la construcción y puesta en funcionamiento de un Centro de estas dimensiones, nos lleva a pensar en compatibilizar el uso del lugar con su construcción y desarrollo. De esta manera, al contrario de lo que sucede habitualmente, el hecho constructivo no se oculta, si no que se abre a todos, con la posibilidad incluso de participar en él. Además, esta manera de plantear el hecho constructivo lo hace más viable desde un punto de vista económico, y por otro lado lo compatibiliza con los obligatorios estudios arqueológicos, que por definición necesitan una estructura abierta de trabajo que permita la toma de decisiones en cada momento.

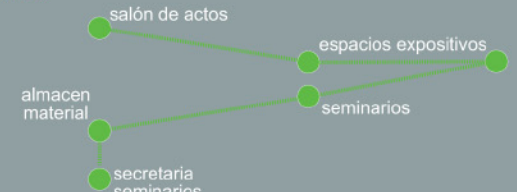


usos estáticos
aquellos que por su naturaleza estarán ubicados previsiblemente en un mismo espacio determinado

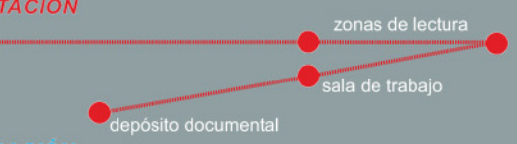
usos dinámicos
aquellos que pueden estar ubicados en espacios diferentes según sea la necesidad

usos dispersos
aquellos que a pesar de tener un lugar asignado pueden distribuirse a lo largo de otros espacios y compatibilizarse con otros usos

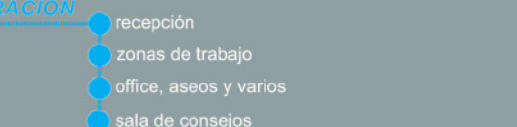
AREA DE EXPOSICIONES Y ACTIVIDADES



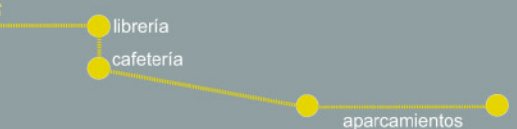
AREA DE DOCUMENTACIÓN Y ESTUDIOS



AREA DE ADMINISTRACIÓN



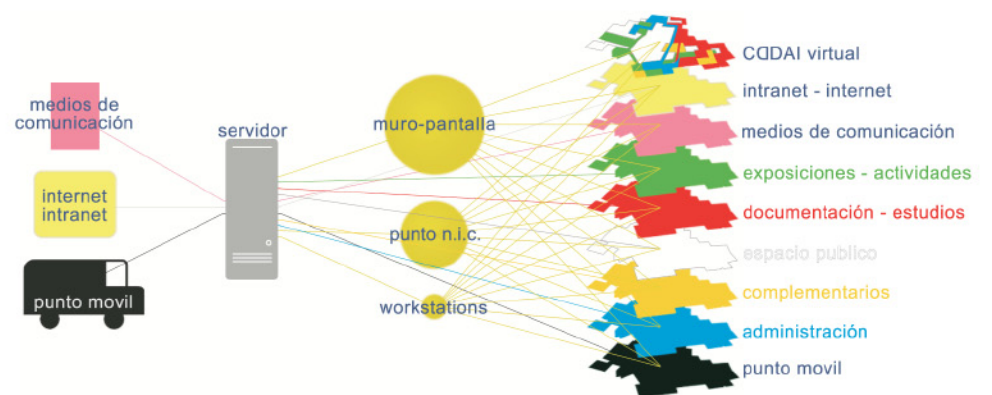
AREA DE USOS COMPLEMENTARIOS



Entendemos el CDAI como una entidad compleja en la que información y soporte, contenedor y contenido, espacio físico y espacio virtual se configuran uno con otro entretejiéndose generando una relación dinámica con los usuarios. Esta **interdependencia mutua** es el núcleo de nuestro proyecto, y es por ello que junto a la propuesta arquitectónica planteamos un **Sistema de Navegación - Información - Comunicación (N-I-C)**

El Sistema de N-I-C es una suma de capas interdependientes (arquitectura de capas transparentes), y cada capa no es mas que una faceta de todo el sistema. Cada capa es un reflejo, un espejo de cada una de las partes que configuran el CDAI físico (difusión, documentación, estudios, etc), pero **un espejo que funciona en dos direcciones**, ya que desde una capa "virtual" puedo interactuar e influir en su correspondiente capa "real".

Esta interdependencia, hace que para nosotros sea imposible proponer un CDAI físico sin su espejo virtual, y viceversa.

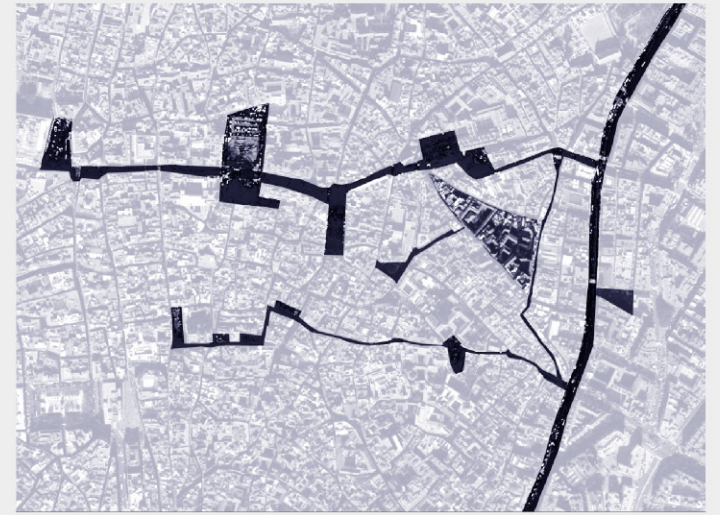
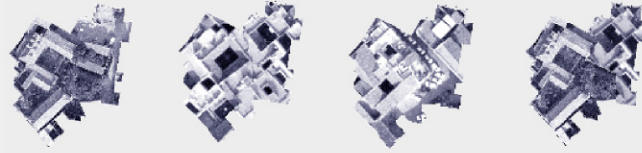




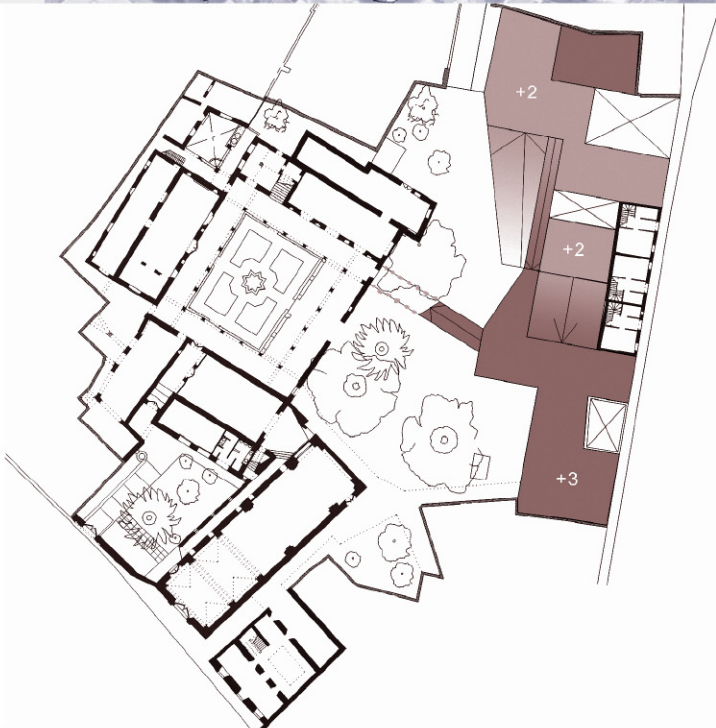
Entendemos el espacio público como **una red** (el espacio de la multiconexión), un lugar dónde existen múltiples interrelaciones superpuestas, que se entrelazan aleatoriamente a lo largo del tiempo. Es en este entrelazamiento donde se generan encuentros impredecibles, donde la potencialidad de generación de historias es mayor. En este sentido, para nosotros un espacio público puede ser ocupado y denso. Espacio de todo lo posible.

La propuesta pretende introducir la ciudad (lo público) en el interior del convento. Un edificio que sería ya espacio urbano complejo y mutable donde caben "todos los edificios del mundo".

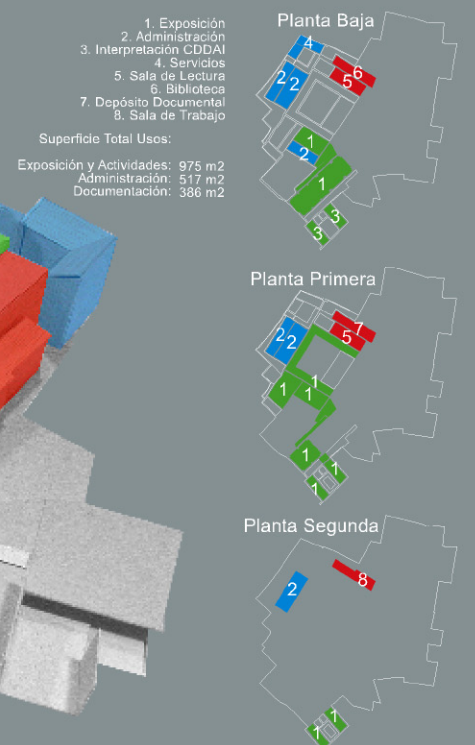
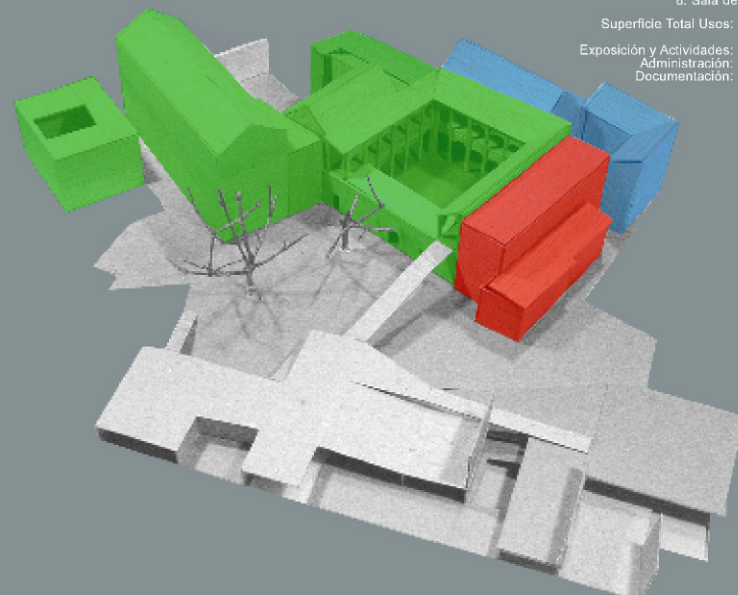
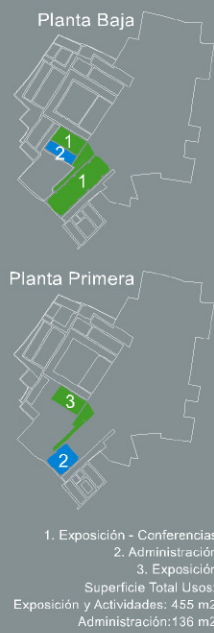
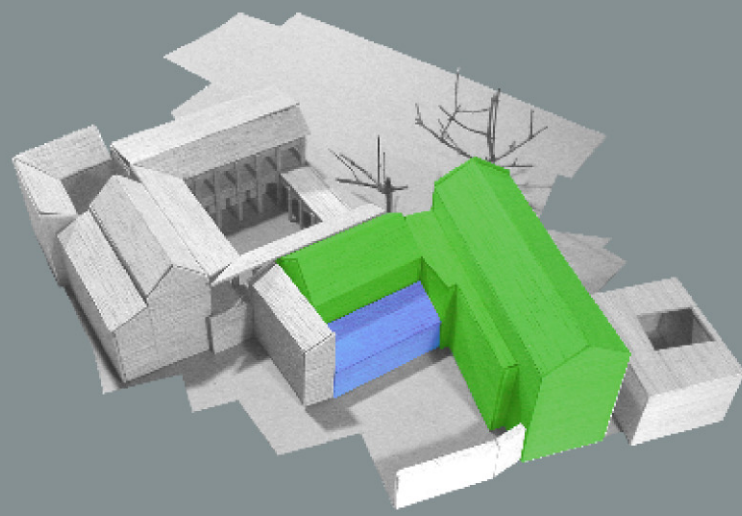
Una edificación viva y en continua transformación.



La actuación abre y conecta en múltiples niveles el espacio del convento con la red de espacios públicos del centro histórico, como una, **plaza hiperconectada**, una infraestructura urbana que se atraviesa y engancha con los tránsitos urbanos de entrada y salida de la ciudad histórica.



Planteamos, a modo de hipótesis, el desarrollo constructivo y programático del CDDAI en 4 fases. Se entiende, que se trata de una mera hipótesis, un ejemplo de un posible desarrollo, ya que para el desarrollo real habría que conocer in situ, la dinámica de funcionamiento del CDDAI a lo largo del tiempo, así como su interacción con el espacio público.



1ª Fase: Estado Actual + Estudio Arqueológico Edificación Existente.

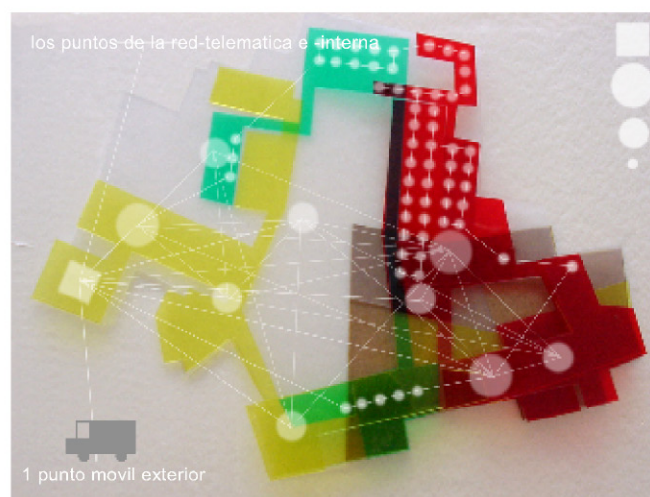
Las zonas del antiguo convento que actualmente están rehabilitadas seguirían funcionando con su configuración actual. Se iniciarían los trabajos de investigación arqueológica en la edificación existente. Los espacios interiores de la huerta permanecerían cerrados al público.

2ª Fase: Rehabilitación Edificación Existente + Estudios Arqueológicos Huertas.

Tras la rehabilitación de todas las edificaciones del antiguo convento se comenzarían los trabajos de investigación arqueológica en la zona de las huertas y en la zona de excavación de sótano. Previamente, se habría construido parte de la Infraestructura-soporte que serviría de nuevo espacio público y mirador hacia las investigaciones arqueológicas. Comienza la interacción CDDAI-ciudad.

El Sistema de N-I-C se basa en una red de conexión wireless, que permite la conexión de los equipos a la red (intranet/internet), sin cables, en cualquier punto del edificio o del espacio público del CDDAI, y se compone de los siguientes elementos:

- 6 puntos de navegación /información/comunicación: Ubicados en lugares clave del conjunto espacial del CDDAI. De tamaño reducido, para utilizarlos solos, en grupo, de pie o sentados. Estos puntos nos informan y nos orientan espacialmente. En situaciones concretas estos puntos se podrán abrir a otras opciones (internet, etc.) Estos puntos son adicionales a la recepción/información física del CDDAI.
- 3 muros-pantalla: Sistemas audiovisuales más complejos, pero técnicamente y por su interfaz contienen las mismas posibilidades que los anteriores. Por sus dimensiones permiten relaciones espaciales más híbridas.
- Puntos "workstations": Puntos de trabajo, tantos como sean necesarios. Tanto en las oficinas internas, administración, etc., como en las zona de consulta, lugares de investigación y estudio, etc.
- 1 punto móvil: El satélite móvil del CDDAI. Un laboratorio receptor/difusor que extiende las actividades del CDDAI hacia todos los sitios y trae los sitios con sus proyectos y problemas al CDDAI.
- www.CDDAI.net: El interfaz de la presencia del CDDAI en la Web esta visualmente in-formado igual que los 6 puntos de N-I-C en su espacio físico en Sevilla. Todas las posibilidades de entrar y entender la dinámica espacial del CDDAI y relacionarse con él y con sus procesos y contenidos son las mismas.



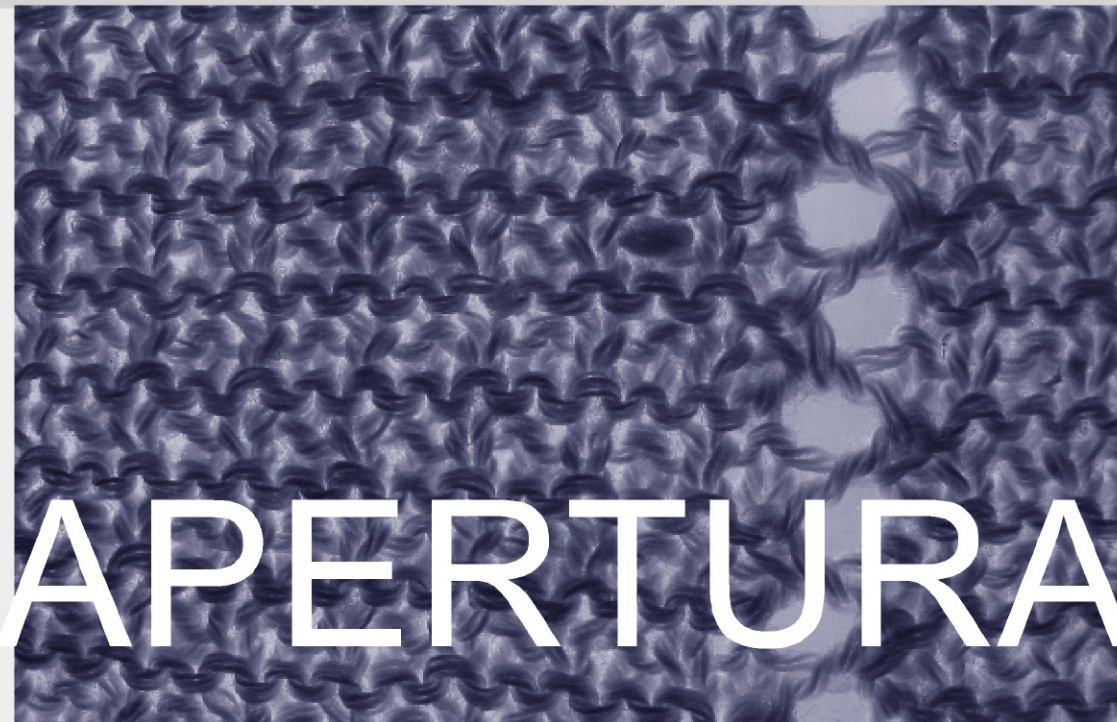
- procesor central, fuente internet - intranet
- 3 puntos complejos, móviles interior
- 6 puntos información, navegación
- puntos fijos



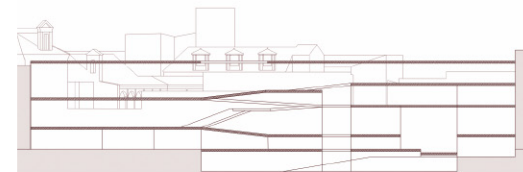
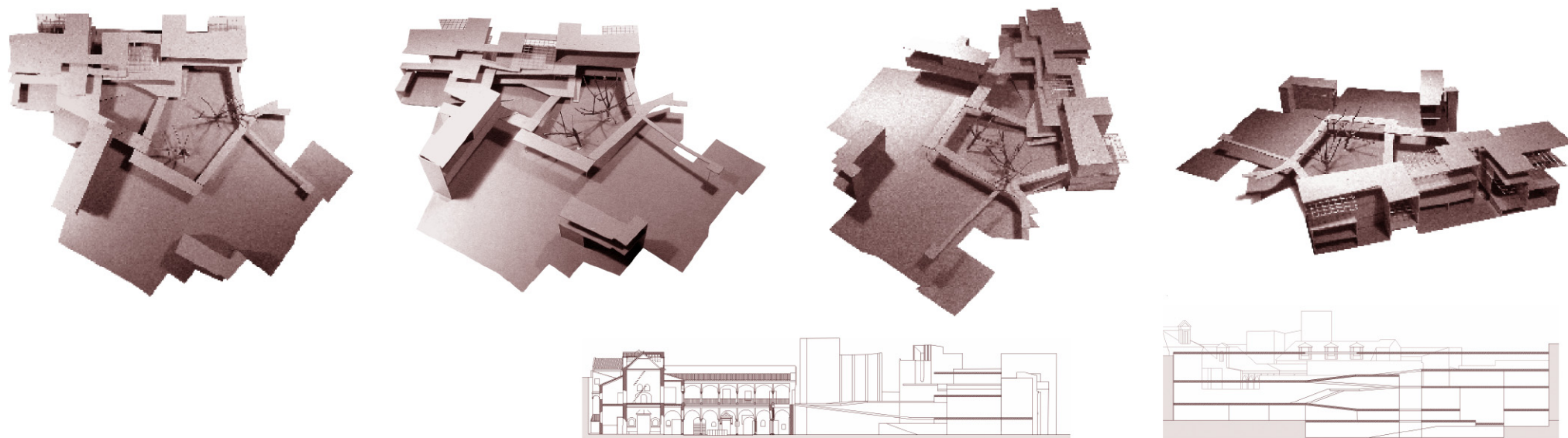
La actuación propone **múltiples accesos** al nuevo espacio del convento, tanto físicos como virtuales. Accesos urbanos desde distintas calles de la ciudad. Diferentes entradas como diferentes maneras de acercamiento, de uso, de transformación del espacio.

Nos interesa un espacio (edificio) público que es recorrido cada vez de forma única y personal. De la misma forma que en un hipertexto cada lector se convierte en el escritor de su propio texto (en su co-autor), buscamos una organización espacial en la que cada visitante-usuario re-construya su propio edificio.

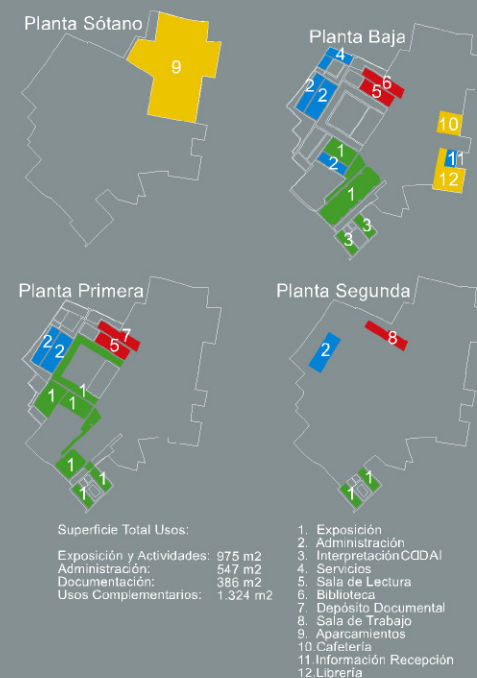
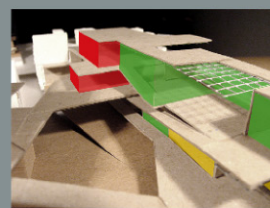
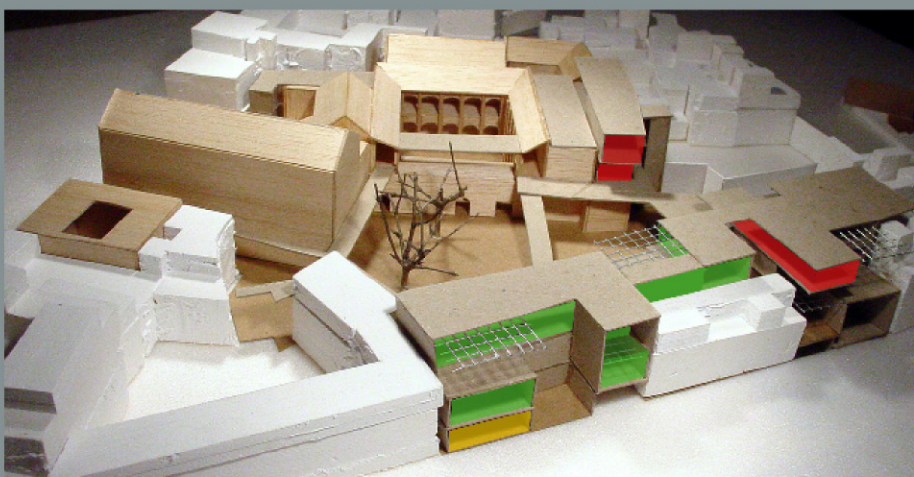
El CCDAI como un nido significativo en el hipertexto urbano, un edificio "apropiable" por todos.



APERTURA



- | | |
|--|--|
| <ol style="list-style-type: none"> 1. Exposición 2. Administración 3. Interpretación CCDAI 4. Servicios 5. Sala de Lectura 6. Biblioteca 7. Depósito Documental 8. Sala de Trabajo 9. Aparcamientos 10. Cafetería 11. Información Recepción 12. Librería 13. Almacén 14. Taller de Montaje 15. Salones de Actos | <p>Superficie Total Usos:</p> <p>Exposición y Actividades: 1432 m2
 Administración: 547 m2
 Documentación: 1131 m2
 Usos Complementarios: 974 m2
 Almacenaje: 521 m2</p> |
|--|--|



- | | |
|--|--|
| <p>Superficie Total Usos:</p> <p>Exposición y Actividades: 975 m2
 Administración: 547 m2
 Documentación: 386 m2
 Usos Complementarios: 1.324 m2</p> | <ol style="list-style-type: none"> 1. Exposición 2. Administración 3. Interpretación CCDAI 4. Servicios 5. Sala de Lectura 6. Biblioteca 7. Depósito Documental 8. Sala de Trabajo 9. Aparcamientos 10. Cafetería 11. Información Recepción 12. Librería |
|--|--|

3ª Fase: Construcción Infraestructura-Soporte.

En esta fase se plantea la construcción total de la infraestructura-soporte y su habilitación como espacio público. Algunos usos que funcionan desde la fase anterior en las edificaciones existentes del convento, empiezan a extenderse hacia la infraestructura-soporte (conferencias, exposiciones, zonas de lectura, etc.).

4ª Fase: Ocupaciones de la Infraestructura-Soporte por los diferentes usos del CCDAI

Los diferentes usos del CCDAI irán creciendo progresivamente según sean las necesidades del centro. Los contenedores de usos irán ocupando la infraestructura-soporte, interaccionando con el espacio público preexistente y generando así un edificio (espacio) público. Esta fase se podrá compartimentar en tantas subfases como sea necesario.

Una de las posibles aplicaciones del sistema de N-I-C, sería un localizador espacial. Mediante la introducción de un término de búsqueda por parte del usuario, el sistema respondería con un gráfico en el que se nos localiza en que lugares del CCDAI existe información relacionada con dicho término, y la ruta a seguir para llegar a estos lugares. Esta información es impresa por parte del sistema y se entrega al usuario. Cada usuario, y cada término de búsqueda nos proporciona mapas diferentes del CCDAI. Toda la información generada por las búsquedas es almacenada por el sistema, y puede ser utilizada con el fin de retroalimentar el funcionamiento del CCDAI, tanto desde un punto de vista físico (que espacios son mas recorridos) como desde el punto de vista de que información es mas interesante para los usuarios

Los mapas generados por este buscador, que surgen de la interacción del visitante con el sistema, son el CCDAI en sí.

CCDAI
localizador espacial

su búsqueda:

arquitectos londres

- actividades
- archivo proyectos
- archivo estudios
- cafetería
- biblioteca
- exposiciones
- librería
- punto móvil
- todos

> forum, planta m, col.gráfica, biblioc. >> estudio 2, exposición: Holmes, Long 2001