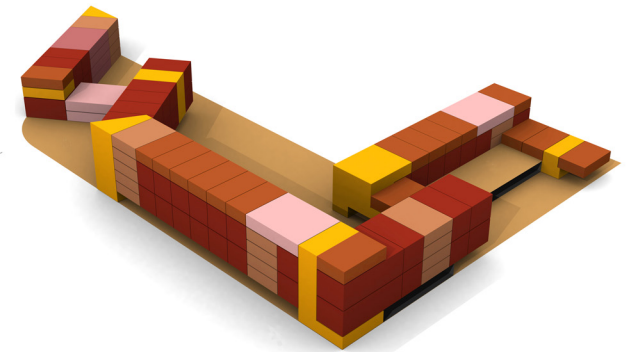
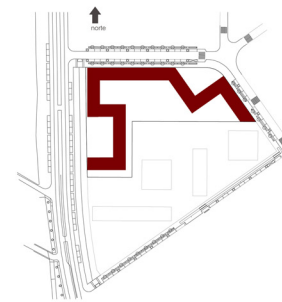
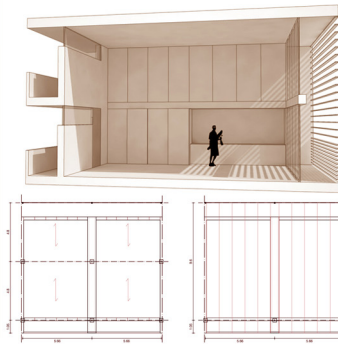
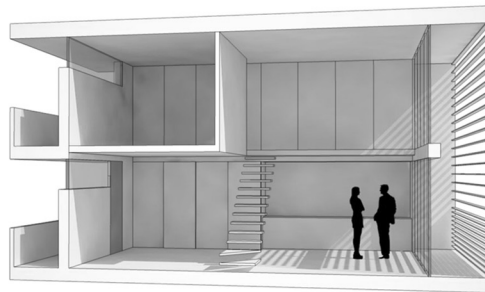


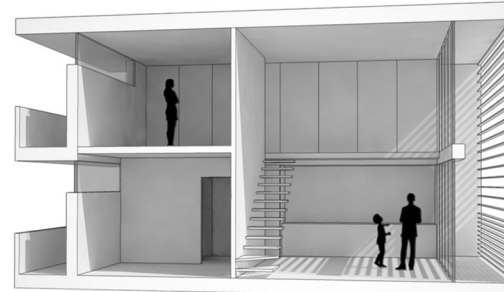
fecha	2007
categoría	concursos
m ² construidos	7824 m ²
dirección	puerto de santa maría, cádiz
promotor	empresa pública del suelo de andalucía
arquitectos	eva morales, david cañavate, ruben alonso
colaboradores	zaida muxí, oskar leo kaufmann, angela de la serna



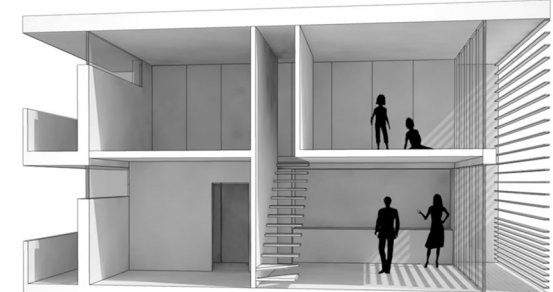
vista



V³ 1D



V³ 2D



V³ 3D



superficies planta baja (m ²)	
espacio distribución libre	38.61
baño (4)	3.15
total superficie útil	41.75
superficie construida	51.07
superficies planta alta (m ²)	
total superficie útil	27.55
superficie construida	33.84
TOTAL ÚTIL	69.31
TOTAL CONSTRUIDA	84.91
terracea	4.71



superficies planta baja (m ²)	
estar-comedor-cocina (1-2)	23.17
dormitorio (3,2)	8.96
baño (4.1)	3.15
distribuidor-almacón (5.1)	5.99
total superficie útil	41.27
superficie construida	51.07
superficies planta alta (m ²)	
dormitorio (3.1)	14.60
baño (4.1)	3.15
pasillo-almacón	9.40
total superficie útil	27.14
superficie construida	33.84
TOTAL ÚTIL	75.11
TOTAL CONSTRUIDA	84.91
terracea	4.71



superficies planta baja (m ²)	
espacio distribución libre	38.61
baño (4.1)	3.15
total superficie útil	41.75
superficie construida	51.07
superficies planta alta (m ²)	
habitación (3.1)	18.02
habitación (3.2)	15.75
baño (4.2)	3.06
escalera, distribuidor y almacón	2.94
total superficie útil	39.76
superficie construida	48.11
TOTAL ÚTIL	81.52
TOTAL CONSTRUIDA	99.18
terracea	4.71

resumen

Este concurso propone realizar una reflexión sobre el futuro de la vivienda social en Andalucía, con objeto de replantear la actual normativa en este sector, que se considera obsoleta.

En este contexto planteamos una actualización del concepto de autoconstrucción.

Esta ha sido una estrategia frecuentemente utilizada en zonas deprimidas y áreas rurales como mecanismo de obtención de viviendas de bajo coste. Sin embargo en la actualidad, los problemas de acceso a la vivienda en nuestra región se dan fundamentalmente en las ciudades, donde se ha producido un mayor encarecimiento del precio del suelo. Y es en estas ciudades por tanto donde es más necesario el desarrollo de la vivienda social para paliar esta situación.

Planteamos una línea de investigación que reflexione sobre la autoconstrucción parcial de viviendas sociales en áreas urbanas como complemento a la vivienda tradicional por diversos motivos:

Permite diferir las inversiones económicas relativas al acceso a la vivienda a lo largo del tiempo adecuándolas a las posibilidades económicas de los usuarios.

Dota a la vivienda de capacidad de adaptación a las necesidades reales del usuario a lo largo del tiempo.

Permite reducir la inversión inicial de las promociones de viviendas, pudiendo destinar este sobrante a aquellos aspectos que hasta ahora no eran incluidos en los programas de vivienda social por falta de recursos (zonas y servicios comunes, espacios de relación, urbanización y ajardinamiento, tecnologías destinadas a mejorar la eficiencia energética del edificio, etc.)

Obtenemos por tanto una vivienda:
 Más barata.
 Más adaptable.
 Con mas servicios y más ecológica.